



AIPO

Agenzia Interregionale per il fiume Po

Direzione Navigazione Interna

PROGETTO

Importo € 330.000,00

ACCORDO QUADRO LAVORI DI MANUTENZIONE MECCANICA DELLE CONCHE DI NAVIGAZIONE ED IMPIANTI DELL'AREA CREMONESE, MANTOVANA E PIACENTINA

ANNUALITA' 2025-2027

Elaborato:

RELAZIONE GENERALE

1

Gruppo di Progettazione

PROGETTISTI:

Ing. Alessandra Serena

Per.Ind. Giovanni Paolo Polenghi

Alessandra Serena
Giovanni Paolo Polenghi

Visto: **IL RESPONSABILE DEL PROGETTO**
(geom. Gianlibero Gerevini)

Gianlibero Gerevini

CLASSIFICA

SERV-93

DATA

09/06/2025

AGGIORNAMENTI

N. _____

DATA _____

Formano oggetto dell'appalto gli interventi manutenzione meccanica ed oleodinamica ordinaria e di riparazioni urgenti non programmabili necessari per la buona conservazione, il mantenimento in efficienza ed in sicurezza degli impianti, delle apparecchiature ed attrezzature delle conche di navigazione, degli alimentatori del canale navigabile MI-CR-Po e delle strutture per la navigazione nelle aree cremonese, mantovana e piacentina.

ELENCO DELLE STRUTTURE ED IMPIANTI AREA CREMONESE:

- Conca di navigazione di accesso al porto di Cremona;
- Preavanconaca ed avanconca porto di Cremona;
- Conca di Acquanegra Cremonese (CR);
- Manufatti idraulici e alimentatori canale navigabile;
 - ✓ BENZONA monte e valle
 - ✓ MALAZZINA monte e valle
 - ✓ BICINENGO monte e valle
 - ✓ FERRAROLA monte

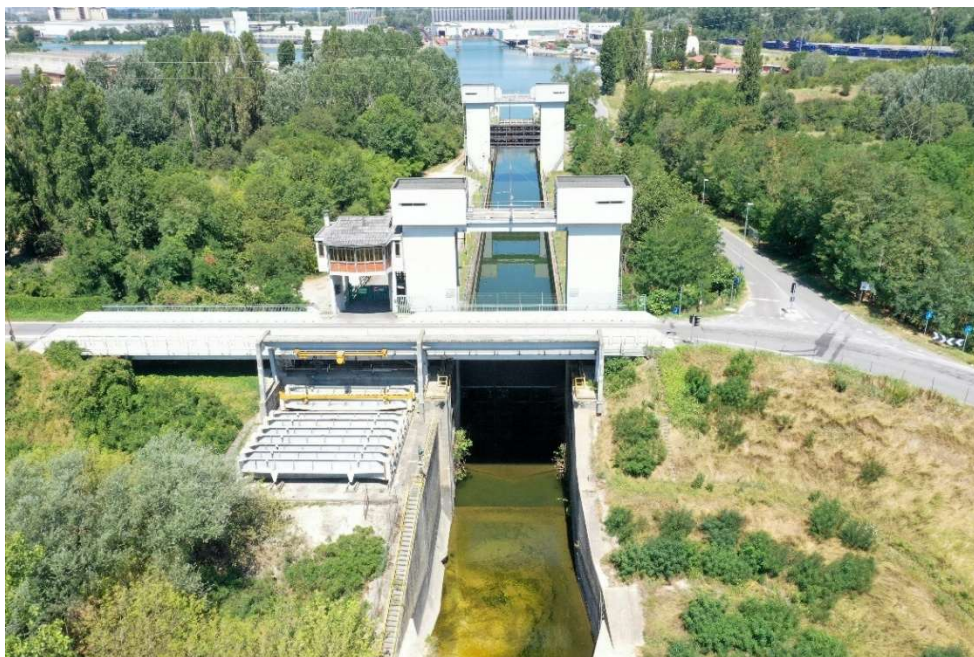
ELENCO DELLE STRUTTURE ED IMPIANTI AREA MANTOVANA:

- Conca di navigazione di SAN LEONE (MN)
- Conca di navigazione di GOVERNOLO (MN)
- Conca di navigazione di VALDARO (MN)

ELENCO DELLE STRUTTURE ED IMPIANTI AREA PIACENTINA :

- Conca di navigazione di ISOLA SERAFINI (PC)

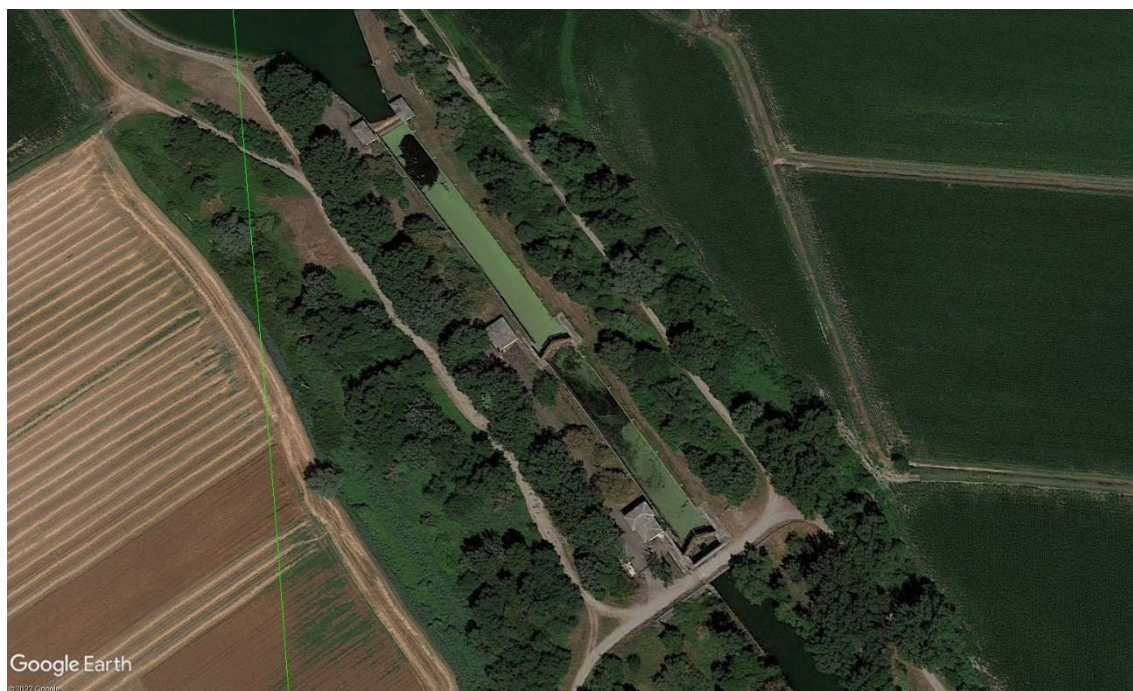
CONCA DI CREMONA



PREAVANCONCA E AVANCONCA DI CREMONA



CONCA DI ACQUANEGRA CREMONESE



ALIMENTATORI CANALE NAVIGABILE E MANUFATTI IDRAULICI

BENZONA (Monte)



BENZONA (Valle)



BICINENGO (Valle)



BICINENGO (Monte)



MALAZZINA



FERRAROLA



ELENCO DELLE STRUTTURE NELL'AREA MANTOVANA

- Conca di navigazione di SAN LEONE (MN)
- Conca di navigazione di GOVERNOLO (MN)
- Conca di navigazione di VALDARO (MN)

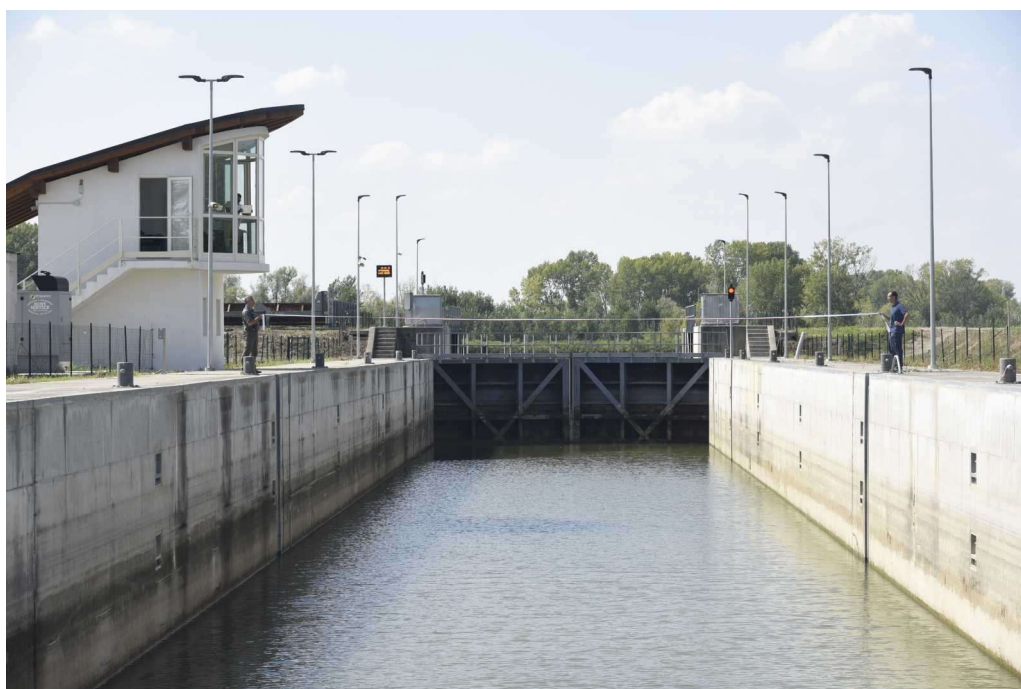
CONCA DI GOVERNOLO



CONCA SAN LEONE

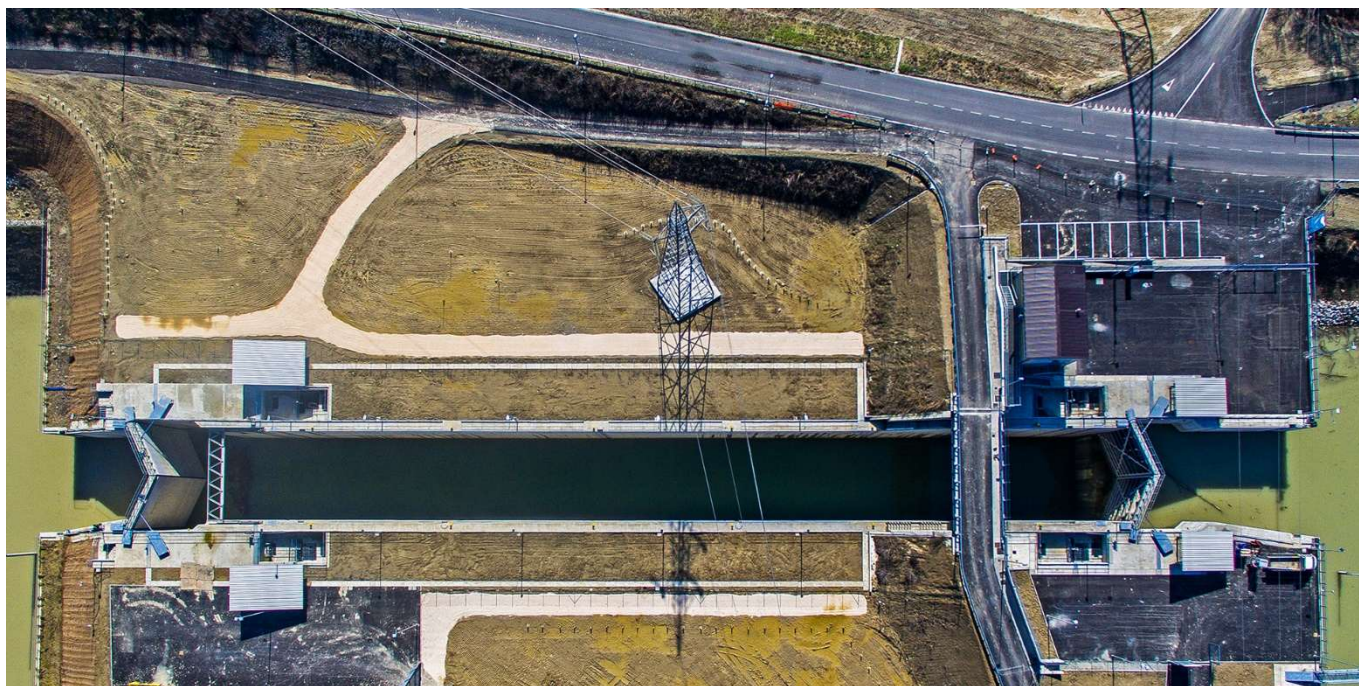


CONCA VALDARO



ELENCO DELLE STRUTTURE NELL'AREA PIACENTINA

- Conca di navigazione di ISOLA SERAFINI (PC)

CONCA DI ISOLA SERAFINI

L'appaltatore dovrà mettere a disposizione di A.I.Po – Direzione Navigazione Interna, il proprio personale organizzato, dotato degli attrezzi ed apparecchiature di uso corrente necessari all'effettuazione degli interventi previsti dal servizio di manutenzione.

Per l'espletamento della manutenzione meccanica ed oleodinamica la ditta aggiudicataria dovrà garantire la disponibilità di almeno un tecnico del settore meccanico/oleodinamico, anche esterno alla ditta, iscritto all'albo professionale o all'ordine degli ingegneri, per eventuali attività di progettazione e/o programmazione e di almeno n°2 operai specializzati e un tecnico specialistico per lavorazioni ITC.

Gli interventi previsti dal servizio si possono suddividere in :

- **MANUTENZIONE ORDINARIA**

Per manutenzione ordinaria si intende quella che deve essere effettuata periodicamente alle apparecchiature, agli impianti e alle attrezzature per il loro mantenimento in efficienza di funzionamento e condizioni di sicurezza, con le frequenze specificate nelle schede di manutenzione dell'Allegato 2 "ELENCO SCHEDE DI MANUTENZIONE".

Le frequenze di intervento proposte nelle schede di manutenzione sono indicative al fine di dare un valore di massima circa l'entità delle operazioni da eseguire e potranno subire delle variazioni in funzione dell'uso delle strutture e delle esigenze di A.I.Po – Direzione Navigazione Interna.

Tutte le operazioni di manutenzione ordinaria dovranno essere eseguite dall'appaltatore con la periodicità richiesta/concordata da A.I.Po - Direzione Navigazione Interna.

L'appaltatore dovrà fornire i materiali d'uso corrente (attrezzature, lubrificanti, spray, ecc....) necessari all'esecuzione degli interventi previsti dalla manutenzione ordinaria.

Sarà cura della ditta aggiudicataria documentare le attività svolte con schede e/o rapporti giornalieri nei quali dovranno essere indicati il tipo e la modalità degli interventi ovvero tutto quanto possa servire al mantenimento di un archivio degli interventi.

- **MANUTENZIONE INTERVENTI URGENTI NON PROGRAMMATI**

Per manutenzione straordinaria/interventi urgenti si intendono tutti quegli interventi che non rientrano nella manutenzione ordinaria quali, ad esempio, la riparazione di apparecchiature ed impianti, la sostituzione di pezzi, ecc. che si rendessero necessari per guasto e/o per usura. Gli interventi e/o le riparazioni straordinarie urgenti devono essere eseguite dall'appaltatore dietro specifica disposizione o chiamata telefonica che specifichi l'urgenza da parte di A.I.Po - Direzione Navigazione Interna. Per gli interventi e/o le riparazioni straordinarie potrà essere autorizzata, ove ritenuto necessario da A.I.Po - Direzione Navigazione Interna, la ricostruzione in officina, di talune parti o pezzi non esistenti sul mercato. La fornitura e la sostituzione dei pezzi verrà computata a corpo applicando, sia per la manodopera che per i materiali, gli importi desunti dal PREZZARIO REGIONE LOMBARDIA - Edizione 2024 o da indagini di mercato. A.I.Po - Direzione Navigazione Interna si riserva la facoltà di chiedere, per gli interventi e/o le riparazioni non programmate, un preventivo ogni qual volta lo reputi necessario. Gli interventi straordinari dovranno essere documentati con le stesse modalità delle manutenzioni ordinarie.

- **REPERIBILITÀ PER GARANTIRE LA MANUTENZIONE STRAORDINARIA O GLI INTERVENTI URGENTI IN CASO DI GUASTO**

- ❖ Alla ditta verrà riconosciuto un indennizzo giornaliero per la reperibilità necessaria a garantire gli interventi a carattere d'urgenza (guasto durante le operazioni di concata, guasto sugli impianti delle strutture per la navigazione e l'alimentazione del canale, manutenzione straordinaria, ecc.....).
- ❖ La chiamata per interventi urgenti è così istituita:
 - l'avviso di intervento avviene tramite chiamata telefonica ad un recapito predisposto dalla ditta in qualsiasi ora e giorno dell'anno (sabato, domenica e festivi compresi);
 - la ditta dovrà mettere a disposizione il proprio personale nel minor tempo possibile dalla chiamata.